

臺中市清水區實價登錄資訊統計分析（108年第3季）

表1 清水區實價登錄施行後每季房地買賣移轉案件統計表

季別 \ 項目	買賣移轉案件數(件)	土地移轉筆數(筆)	建物移轉棟數(棟)
101年第4季	205	215	112
102年第1季	127	133	50
102年第2季	272	285	179
102年第3季	168	176	96
102年第4季	182	191	96
103年第1季	124	130	57
103年第2季	190	200	67
103年第3季	117	122	53
103年第4季	189	198	96
104年第1季	204	214	105
104年第2季	302	317	223
104年第3季	170	178	103
104年第4季	193	202	105
105年第1季	117	119	96
105年第2季	163	170	88
105年第3季	203	215	129
105年第4季	215	226	102
106年第1季	164	175	81
106年第2季	154	165	55
106年第3季	137	150	77
106年第4季	565	120	160
107年第1季	368	130	271
107年第2季	256	123	144
107年第3季	385	150	224
107年第4季	642	145	160
108年第1季	375	168	235
108年第2季	433	150	302
108年第3季	360	243	136
108年第4季			
109年第1季			
109年第2季			
109年第3季			
109年第4季			

備註：實價登錄101年8月施行，配合價格資訊統計分析，故本統計自101年第4季開始。

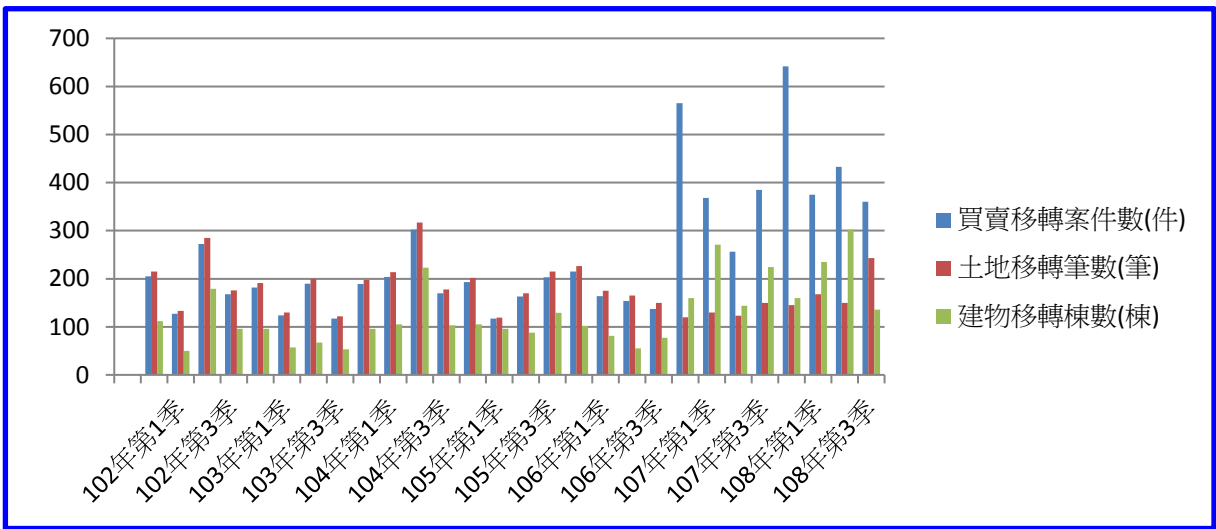


表2 清水區實價登錄施行後每季移轉價格資訊統計表

季別 \ 項目	公寓平均單價 (萬元/坪)	華廈平均單價 (萬元/坪)	住宅大樓平均單價 (萬元/坪)	透天厝平均總價 (萬元)
101年第4季	5.8	6.9	6.0	610.0
102年第1季	5.9	7.1	6.1	620.0
102年第2季	6.4	7.3	6.3	670.0
102年第3季	6.3	7.4	6.3	670.0
102年第4季	6.2	7.3	6.7	660.0
103年第1季	6.5	7.5	7.0	670.0
103年第2季	6.5	7.8	6.8	640.0
103年第3季	6.5	7.8	7.0	650.0
103年第4季	6.7	8.6	8.1	670.0
104年第1季	6.5	7.9	7.1	660.0
104年第2季	6.7	8.8	7.9	690.0
104年第3季	6.5	8.6	7.6	680.0
104年第4季	6.5	8.5	7.2	670.0
105年第1季	6.4	8.3	6.9	670.0
105年第2季	6.5	8.5	7.0	680.0
105年第3季	6.5	8.6	6.9	680.0
105年第4季	6.5	8.6	7.0	700.0
106年第1季	6.5	8.7	7.3	730.0
106年第2季	6.6	8.8	7.3	710.0
106年第3季	6.6	9.0	7.5	720.0
106年第4季	6.7	14.4	7.8	800.0
107年第1季	6.7	14.2	12.7	840.0
107年第2季	6.7	14.4	10.7	850.0
107年第3季	6.7	14.5	12.4	800.0
107年第4季	6.7	14.5	11.0	840.0
108年第1季	6.9	15.1	11.6	850.0
108年第2季	6.8	15.2	13.0	860.0
108年第3季	6.8	15.5	13.6	860.0
108年第4季				
109年第1季				
109年第2季				
109年第3季				
109年第4季				

備註：

一、統計類別：公寓(5樓含以下無電梯)、華廈(10層含以下有電梯)、住宅大樓(11層含以上有電梯)及透天厝，共計4種。

二、平均單價、總價係以各行政區進行統計，未區分不同使用分區或編定類別，並採算術平均數方式計算，各統計類型如非屬該行政區建物主要類型，或各季樣本（件）數過少，不予統計；公寓、華廈、住宅大樓係剔除「1層」、「1、2層」及「僅地下層」之移轉層次統計而得。

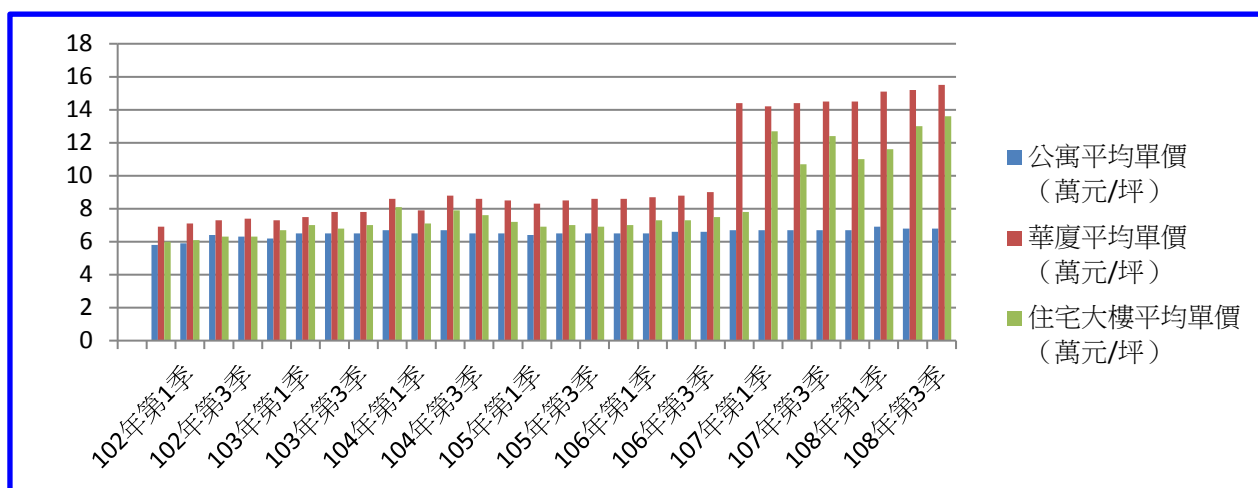


圖2 清水區實價登錄施行後（公寓、華廈、住宅大樓）每季移轉價格資訊趨勢圖

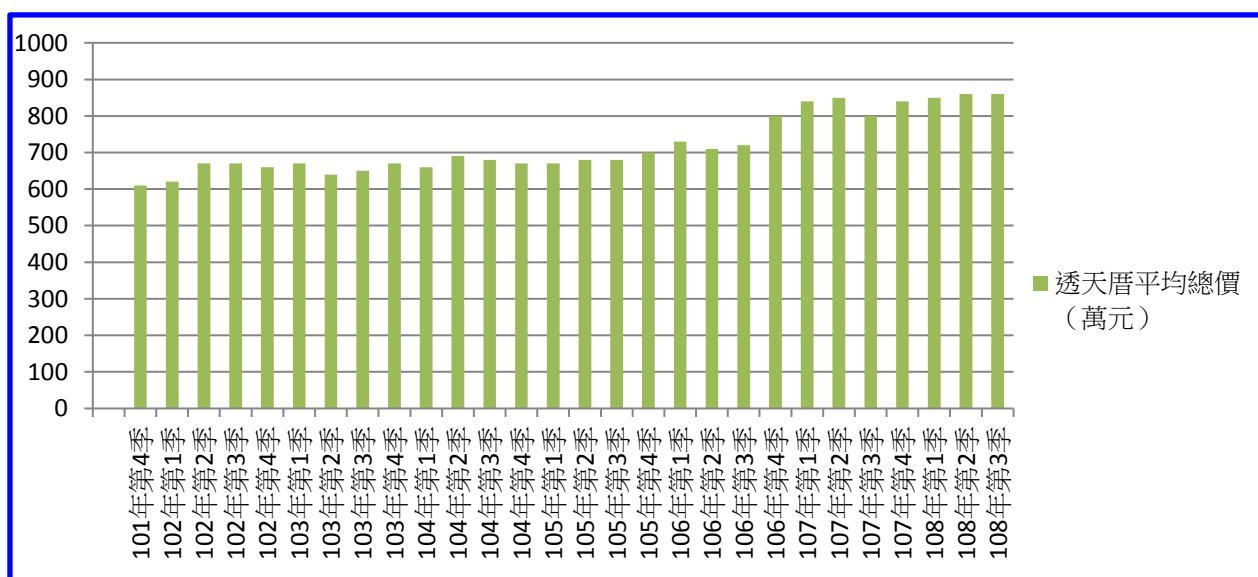


圖3 清水區實價登錄施行後（透天厝）每季移轉價格資訊趨勢圖

【實價登錄價格動態分析】

本季對外提供查詢之買賣實價案件計360件，較上季減少73件，減少幅度為16.85%。至於本季土地及房地交易件數部分，住宅區房地買賣實價案件計201件，較上季減少，係因新建案於上季移轉。商業區房地買賣實價案件計92件，較上季減少，係因新建案多於上季移轉。農業區土地買賣實價案件計44件，較上季增加。整體而言，本季土地及房地成交件數除農業區外較上季減少。