

臺中市沙鹿區實價登錄資訊統計分析 (111年第3季)

表1 沙鹿區實價登錄施行後每季房地買賣移轉案件統計表

| 項目 | 買賣移轉案件數 (件) | 土地移轉筆數(筆) | 建物移轉棟數(棟) |
|---------|----------------|-----------|-----------|
| 101年第4季 | 428 | 115 | 313 |
| 102年第1季 | 513 | 127 | 386 |
| 102年第2季 | 480 | 128 | 352 |
| 102年第3季 | 508 | 152 | 356 |
| 102年第4季 | 432 | 167 | 265 |
| 103年第1季 | 391 | 186 | 205 |
| 103年第2季 | 342 | 97 | 245 |
| 103年第3季 | 484 | 170 | 314 |
| 103年第4季 | 385 | 128 | 257 |
| 104年第1季 | 268 | 106 | 162 |
| 104年第2季 | 349 | 90 | 259 |
| 104年第3季 | 302 | 83 | 219 |
| 104年第4季 | 384 | 100 | 284 |
| 105年第1季 | 223 | 69 | 154 |
| 105年第2季 | 288 | 285 | 201 |
| 105年第3季 | 350 | 121 | 229 |
| 105年第4季 | 440 | 450 | 317 |
| 106年第1季 | 253 | 236 | 136 |
| 106年第2季 | 380 | 420 | 254 |
| 106年第3季 | 257 | 410 | 291 |
| 106年第4季 | 423 | 974 | 347 |
| 107年第1季 | 327 | 559 | 218 |
| 107年第2季 | 332 | 782 | 259 |
| 107年第3季 | 358 | 725 | 241 |
| 107年第4季 | 352 | 420 | 242 |
| 108年第1季 | 334 | 378 | 223 |
| 108年第2季 | 391 | 406 | 267 |
| 108年第3季 | 356 | 390 | 216 |
| 108年第4季 | 534 | 821 | 378 |
| 109年第1季 | 460 | 691 | 297 |
| 109年第2季 | 565 | 250 | 383 |
| 109年第3季 | 400 | 300 | 160 |
| 109年第4季 | 561 | 1048 | 346 |
| 110年第1季 | 225 | 498 | 173 |
| 110年第2季 | 298 | 522 | 165 |
| 110年第3季 | 540 | 1080 | 333 |
| 110年第4季 | 721 | 1409 | 515 |
| 111年第1季 | 616 | 1581 | 426 |
| 111年第2季 | 551 | 1220 | 366 |
| 111年第3季 | 500 | 900 | 332 |

備註：實價登錄101年8月施行，配合價格資訊統計分析，故本統計自101年第4季開始。

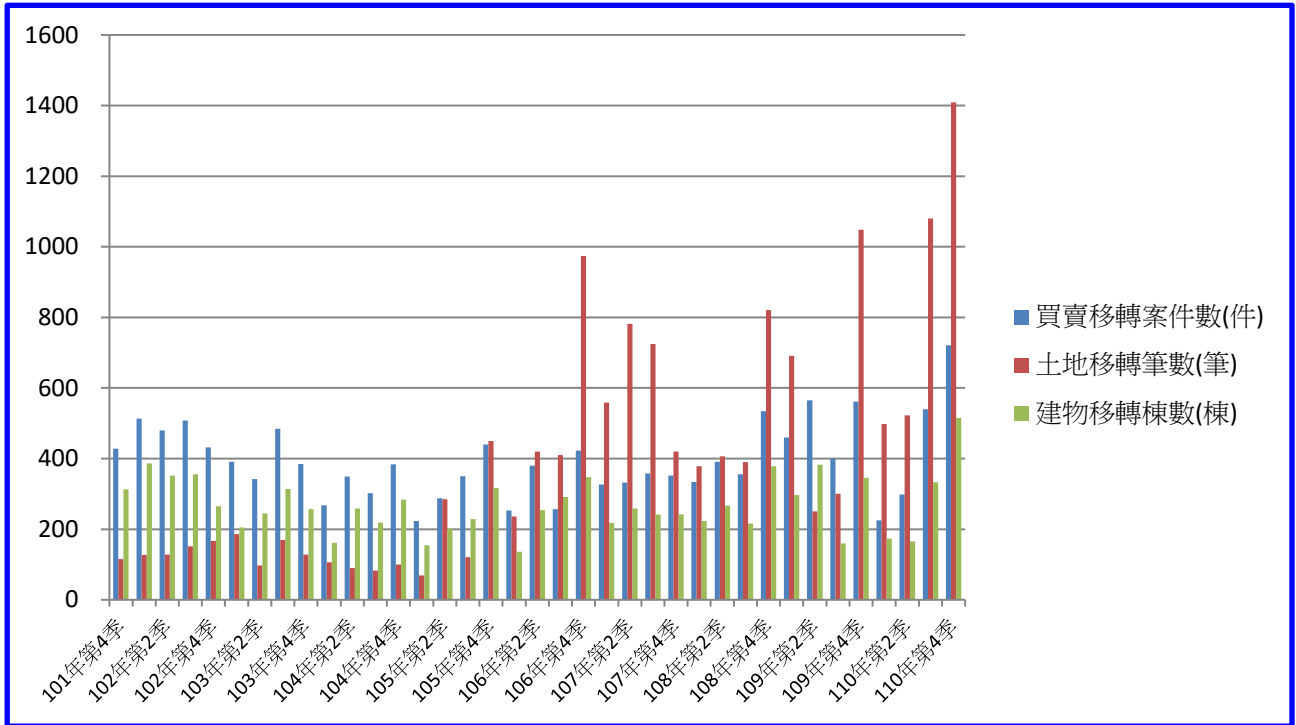


圖1 沙鹿區實價登錄施行後每季房地買賣移轉案件增減圖

臺中市沙鹿區實價登錄資訊統計分析

| 項目 | 公寓平均單價 (萬元/坪) | 華廈平均單價 (萬元/坪) | 住宅大樓平均單價 (萬元/坪) | 透天厝平均總價 (萬元) |
|---------|------------------|------------------|--------------------|-----------------|
| 101年第4季 | 8.3 | 11.9 | 9.0 | 750.0 |
| 102年第1季 | 7.6 | 12.0 | 9.3 | 790.0 |
| 102年第2季 | 8.3 | 12.2 | 9.2 | 810.0 |
| 102年第3季 | 7.9 | 11.7 | 9.3 | 800.0 |
| 102年第4季 | 8.4 | 11.1 | 10.7 | 810.0 |
| 103年第1季 | 8.8 | 11.5 | 10.9 | 820.0 |
| 103年第2季 | 9.1 | 12.0 | 10.5 | 890.0 |
| 103年第3季 | 8.5 | 12.5 | 11.6 | 920.0 |
| 103年第4季 | 8.8 | 12.8 | 11.1 | 970.0 |
| 104年第1季 | 9.0 | 13.9 | 12.3 | 980.0 |
| 104年第2季 | 8.6 | 13.5 | 9.1 | 990.0 |
| 104年第3季 | 9.4 | 13.5 | 13.6 | 1000.0 |
| 104年第4季 | 10.0 | 14.0 | 12.1 | 1000.0 |
| 105年第1季 | 10.9 | 12.7 | 12.1 | 997.0 |
| 105年第2季 | 10.8 | 13.1 | 12.1 | 1000.0 |
| 105年第3季 | 10.8 | 13.2 | 12.0 | 1000.0 |
| 105年第4季 | 9.9 | 13.9 | 11.6 | 1100.0 |
| 106年第1季 | 9.7 | 13.1 | 10.7 | 1200.0 |
| 106年第2季 | 9.7 | 14.1 | 11.6 | 1100.0 |
| 106年第3季 | 9.5 | 14.1 | 12.6 | 1100.0 |
| 106年第4季 | 12.1 | 14.4 | 13.4 | 1200.0 |
| 107年第1季 | 9.9 | 14.8 | 12.7 | 1100.0 |
| 107年第2季 | 9.7 | 14.2 | 10.9 | 1100.0 |
| 107年第3季 | 11.7 | 12.4 | 14.0 | 1100.0 |
| 107年第4季 | 10.1 | 13.9 | 12.0 | 1000.0 |
| 108年第1季 | 11.4 | 14.5 | 12.9 | 1100.0 |
| 108年第2季 | 9.4 | 14.6 | 11.8 | 1200.0 |
| 108年第3季 | 9.5 | 14.7 | - | 1200.0 |
| 108年第4季 | 10.7 | 13.9 | 13.8 | 1200.0 |
| 109年第1季 | 10.6 | 14.5 | 14.8 | 1200.0 |
| 109年第2季 | 10.6 | 14.3 | 14.7 | 1200.0 |
| 109年第3季 | 10.8 | 16.0 | 15.0 | 1200.0 |
| 109年第4季 | 14.0 | 17.0 | 15.6 | 1300.0 |
| 110年第1季 | 14.6 | 17.9 | 15.3 | 1350.0 |
| 110年第2季 | 17.8 | 17.1 | - | 1290.0 |
| 110年第3季 | 13.8 | 18.8 | 17.9 | 1270.0 |
| 110年第4季 | 17.7 | 19.7 | 18.4 | 1444.7 |
| 111年第1季 | 10.2 | 23.3 | 16.8 | 1250.0 |
| 111年第2季 | 17.4 | 23.1 | 16.6 | 1545.0 |
| 111年第3季 | 16.8 | 22.6 | 17.7 | 1458.4 |

備註：

一、統計類別：公寓(5樓含以下無電梯)、華廈(10層含以下有電梯)、住宅大樓(11層含以上有電梯)及透天厝，共計4種。

二、平均單價、總價係以各行政區進行統計，未區分不同使用分區或編定類別，並採算術平均數方式計算，各統計類型如非屬該行政區建物主要類型，或各季樣本(件)數過少，不予統計；公寓、華廈、住宅大樓係剔除「1層」、「1、2層」及「僅地下層」之移轉層次統計而得。

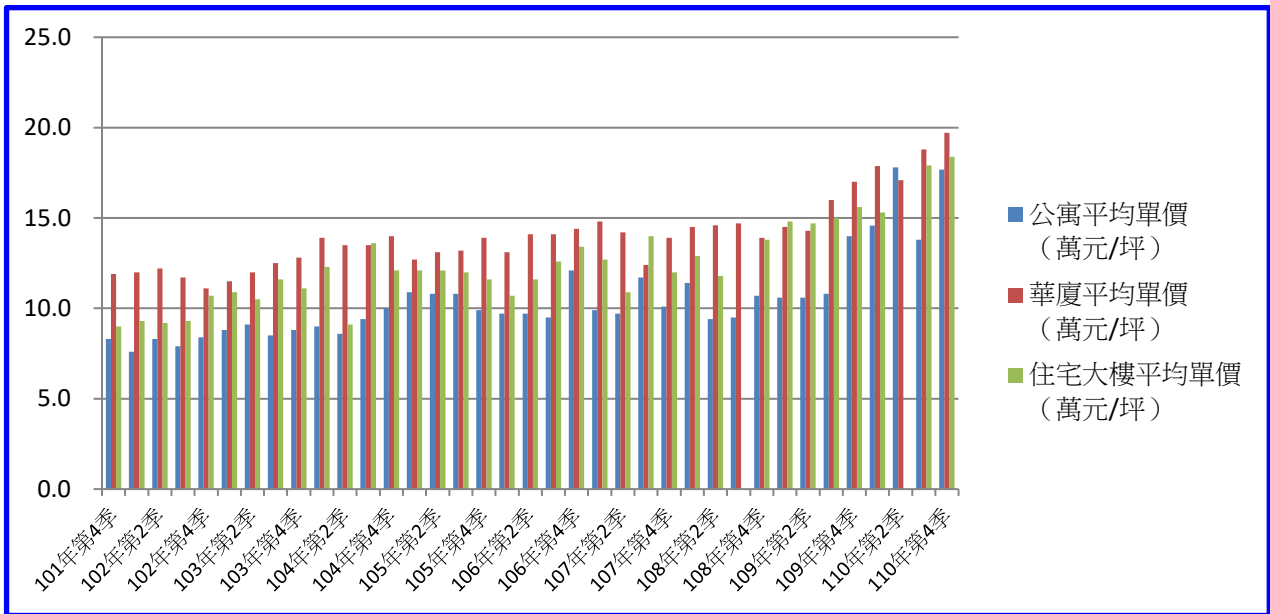


圖2 沙鹿區實價登錄施行後（公寓、華廈、住宅大樓）每季移轉價格資訊趨勢圖

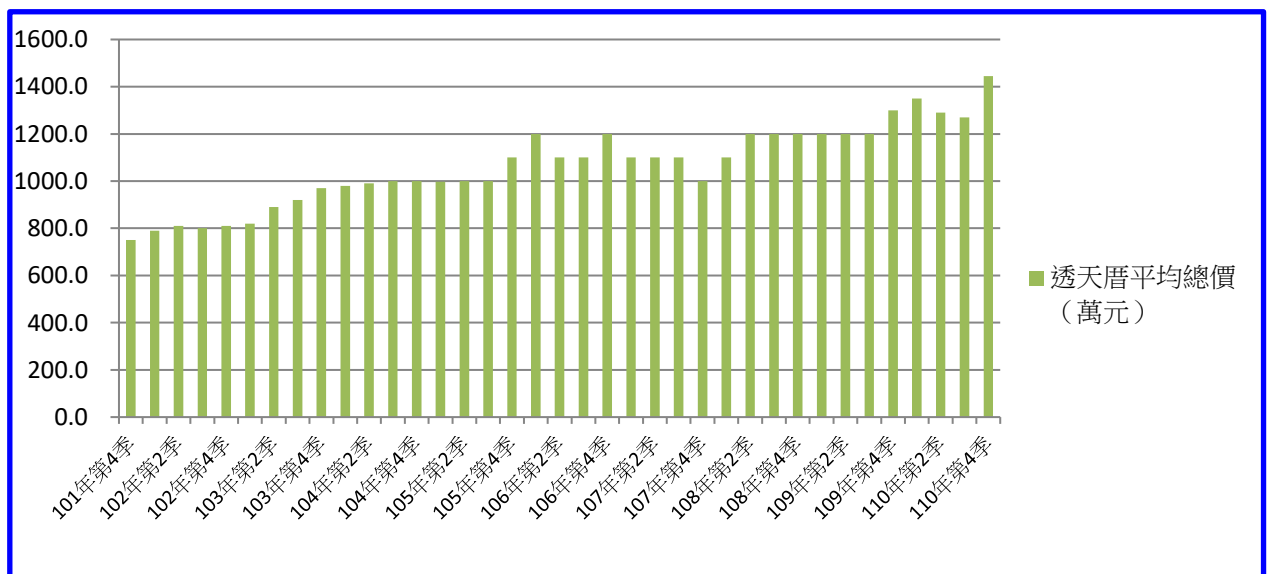


圖3 沙鹿區實價登錄施行後（透天厝）每季移轉價格資訊趨勢圖

臺中市沙鹿區實價登錄資訊統計分析

本季對外提供查詢之買賣案件計450件，較上季減少72件，減少幅度為13.79%。至於本季土地及房地交易件數部分，住宅區房地買賣案件計311件，較上季減少27件，係因新建案前已交屋完成，交易量減少所致，成交案件多位於紅竹段及東英段；住宅區土地買賣案件計80件，較上季減少30件，多位於正義段及大學段；農業區土地買賣案件計13件，較上季減少15件，成交案件多位於公館南段及西勢段；保護區土地買賣案件計47件，較上季增加25件，多位於晉江東段。整體而言，本季土地及房地成交件數較上季減少。